

Петроградский Клуб Туристов

**Отчет о пешем туристском походе
I категории сложности по Южному Уралу
совершенном с 29 июня по 7 июля 2012 г**

Руководитель группы: Выдрин Антон Евгеньевич

контактный тел: +79118326740,

e-mail: ANVTos@yandex.ru

Общее описание

Вид туризма	Категория сложности	Протяженность активной части, км	Продолжительность		Сроки проведения
			общая	Ходовых дней	
Пеший	I	121 (104 км + 17 км (радиальные выходы))	9	6	29 июня – 7 июля 2012 года

Место проведения похода:

Россия, Южный Урал, республика Башкирия и Челябинская область, район горы Ирмель.

Фактическая нитка маршрута:

(Санкт-Петербург – Москва – Вязовая) – дер. Тюлюк – г. Б. Ирмель (1А, 1582 м) – Тыгынская запруда – хребет Аваляк – р. Березяк – перевал через хребет Нургуш (н/к, 888 м) – Олимпиев Кордон – Фонтан – перевал хребта Большая Сука (н/к, 840 м) – хребет Большая Сука – дер. Катавка – (Вязовая– Москва– Санкт-Петербург)

Руководитель и участники:

Ф. И.	год рождения	клуб	должность
Выдрин Антон Евгеньевич	1984	Петроградский Клуб Туристов	руководитель
Шмелёв Сергей Андреевич	1982	Петроградский Клуб Туристов	реммастер, медик
Степанова Марианна Николаевна	1984	Политехник, Клуб Туристов Университета	завхоз
Быкова Мария Олеговна	1984	Петроградский Клуб Туристов	финансист
Журавлёва Анна Андреевна	1983	Петроградский Клуб Туристов	весовщик

Описание района

Каждый год, начиная с 2007, в первое воскресенье октября магнитогорский турклуб организует марафонский бег на вершину горы. И не просто так выбрано место. Ирмель - вторая по высоте вершина Южного Урала (1582 метра) после Ямантау (1640 метров).

Нет единого мнения о происхождении горы: – в переводе с древнетюркского Ирмель означает место, дающее силу человеку («Ер-эмэ-иле»), а деревня, находящаяся у подножия горы, называется Тюлюк, в переводе с древнетюркского – «желание». Отсюда идет легенда об исполнении желаний на вершине Ирмеля. А в ряде туристических путеводителях, утверждается, что в переводе с башкирского языка Ирмель – “Священная (гора)” от башкирско-татарских слов ырым – “заклинание”, “колдовство”, ырымлы – “заговоренный”, “заколдованный. И как вариант, слово Ирмель переведено как "Привольная", в современном персидском языке это слово может также иметь значения "спокойствие, "тишина".

Ирмель входит в состав массива Ирмельская подкова с тремя ключевыми вершинами: Б.Ирмель или Кабан (стог - башкир.) – 1582м, М.Ирмель – 1449,4 м, и г. Жеребчик – 1183.8м. Протяженность с Ю.-З. на С.-В. 12 км, с Ю.-В. на С.-З. 8 км. Вершина Бол.Ирмеля напоминает каменный стог посреди травянистого луга. Наверху вытянутое плоское плато, сплошной покров острых скальных обломков. При подъеме на вершину можно проследить смену четырех высотных поясов, для каждого из которых характерна своя растительность. В горно-лесном поясе растут ели, пихты, березы. Выше – подгольцовый пояс с редколесьем. Еще выше начинается настоящая горная тундра с карликовыми березами, стлаником, северными ягодами. Наконец, на самых вершинах встречаются участки гольцовых холодных пустынь.

Говорят, что Ирмель издревле считается священным местом у башкир.

«Не оседлавший коня не станет джигитом,
не взошедший на Ирмель не станет мужчиной»
(башкирская поговорка)

Понятно, что при такой рекламе район Ирмельской подковы часто посещается туристами и просто отдыхающими. Но такого не скажешь о районе между хребтами Аваляк и Нургуш. Здесь хорошо подходит описание «медвежий угол».

Отчёт о походе

Идея похода

Познакомиться с Южным Уралом, в меру спортивно прогуляться, залезть повыше, забраться в как можно дикие места, посетить популярные достопримечательности, сделать фотографии.

Варианты подъезда и отъезда

Есть несколько вариантов *заброски*. Можно добраться из Челябинска, Златоуста, Уфы. Для этого нужно подумать о расписании движения поездов из этих городов и местных автобусов. Если добираться через Уфу, то есть данные об автобусе, который отходит до села Тюлюк каждую пятницу с улицы Рихарда Зорге, дом 26, а обратно – в воскресенье (<http://vk.com/club5985943>).

Но был выбран наиболее быстрый и удобный путь (в плане наименьшего времени на заброску от ж/д станции до старта) – от станции Вязовая, откуда можно заказать такси по [указанным телефонам](#). Однако в этом случае пришлось добираться с пересадкой в Москве. Чтобы добраться обратно на станцию Вязовая в конце похода воспользовались услугами того же такси.

Стоимость такси на момент похода составила: от Вязовой до Тюлюка – 1300 р. за одну легковую машину, от Катавки до Вязовой – 900 р. за одну легковую машину. Мы заказывали две машины. *Билеты на поезд*: Вязовая-Москва – 600 р. Москва-Вязовая – 1937 р., Вязовая-Москва – 2100 р., Москва-Вязовая – 600 р. за одного человека.

Вход в природный парк «Иремель» нам обошёлся в 100 рублей (егерь сказал: «Ну, допустим, 20 рублей с человека»).

Аварийные выходы

- С плато Иремеля и окрестностей, от реки Тыгын, с хребтов Аваляк и Ягодный, из долины рек Тюлюк, Березяк – выход в Тюлюк;
- с хребта Аваляк – в дер. Кирябинское;
- из долины реки Березяк, с хребта Нургуш – к Олимпиеву Кордону, в село Сибирка, в село Катавка.

Изменения маршрута и их причины

Посещения горы Абараш-Баш, горы Жеребчик не состоялись из-за отсутствия каких-либо дорог и троп к ним, а также из-за общей усталости группы. Не пройден путь до конца хребта Аваляк по тем же причинам.

График движения

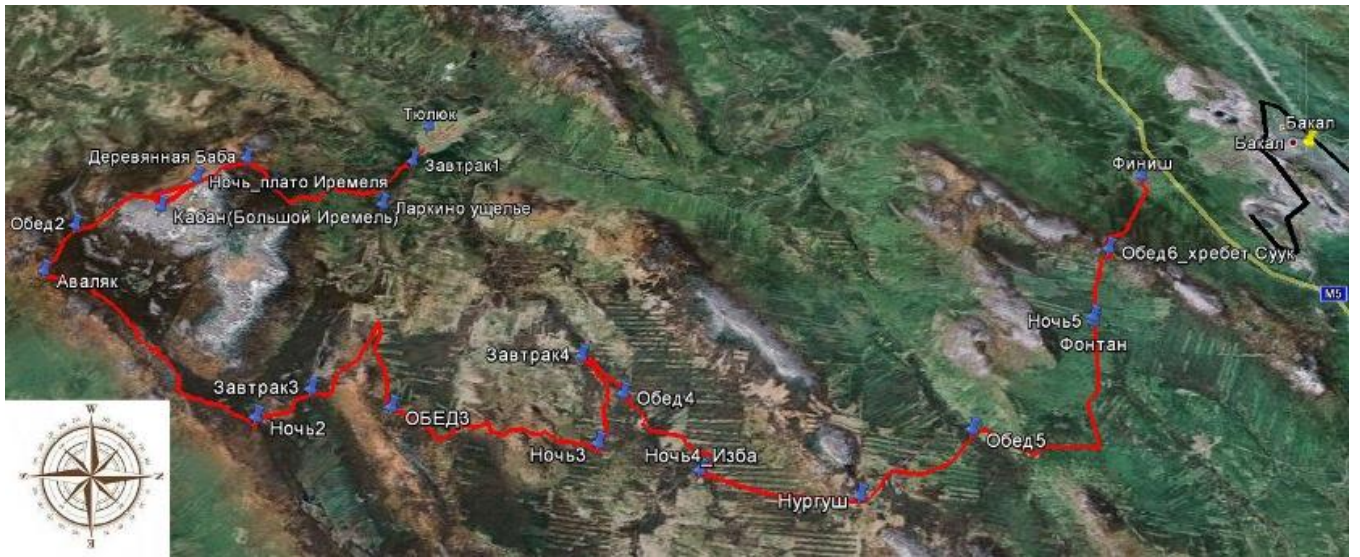
(Время указано местное (московское + 2 часа))

День	Дата	Участок пути	км	Время	Характер пути
1	1.07.2013	1) Тюлюк – Ларкино ущелье («Ларкина мельница») – Тюлюк; 2) Тюлюк – река Карагайка; 3) река Карагайка – плато Иремеля; 4) плато Иремеля – гора Б. Иремель – плато Иремеля;	1) 2.5 км + 2.5 км; 2) 8 км; 3) 4 км; 4) 3.5 км + 3.5 км; <i>Всего: 24</i>	1) 40 минут; 2) 2 ч. 20 м.; 3) 2 ч. 40 м.; 4) 3 часа;	1) Грунтовая дорога, две ровные полосы; 2) укатанная грунтовая дорога; 3) утоптанная тропа среди смешанного леса (сначала – преобладание сосен); 4) плато с небольшими холмами, редкими зонами скал и камней;
2	2.07.2013	1) плато Иремеля – лесная зона; 2) лесная зона – р. Тыгын; 3) р. Тыгын – хребет Аваляк; 4) дорога на хребте Аваляк – поворот на просеку; 5) лес – выход на дорогу (три дороги: седло Иремеля – Байсакова – Новохусаиново); 6) движение по дороге на северо-восток (дорога в сторону Новохусаиново);	1) 3.5 км; 2) 3 км; 3) 0.9 км; 4) 1.8 км (4 км – с учётом поиска пути); 5) 7 км; 6) 7.4 км; <i>Всего: 23.6</i>	1) 1 ч. 15 м.; 2) 1 ч. 45 м.; 3) 25 минут; 4) 1 ч. 28 м.; 5) 2 ч. 50 м.; 6) 2 ч. 45 м.;	1) плато, тропа на плато; 2) смешанный лес; 3) тропа в болотистом смешанном лесу с преобладанием елей; 4) ровная грунтовая дорога; 5) густой лес, иногда сменяющийся заросшей тропой; 6) накатанная грунтовая дорога, но изобилующая рытвинами;
3	3.07.2013	1) утренний переход к реке Тюлюк; 2) движение вдоль хребта Ягодный; 3) переход к реке Березяк на север;	1) 2.5 км; 2) 12 км; 3) 8.5 км; <i>Всего: 23</i>	1) 40 минут; 2) 5 ч. 21 м. (плюс 2 часа на обед); 3) 3 ч. 30 м.;	1) заброшенная грунтовая дорога, пересекает «каменную реку»; 2) тропа среди густой травы (бывшая грунтовая дорога), иногда переходящая в две трудноразличимые колеи; 3) лес, густая трава, редкие скалы по пути, изредка появляются тропы;
4	4.07.2013	1) переход на запад-северо-запад к обозначенному мосту на реке Березяк; 2) движение по берегу реки Березяк; 3) тропа вдоль реки – поле; 4) переход по тропе/дороге к избе на реке Большой Березяк;	1) 4.8 км; 2) 3 км; 3) 2 км; 4) 5 км; <i>Всего: 14.8</i>	1) 1 ч. 20 м.; 2) 1 ч. 16 м.; 3) 55 минут; 4) 1 ч. 58 м. (плюс 2 часа обед);	1) грязная мокрая дорога через километр переходит в приятную укатанную грунтовку вплоть до реки; 2) камни на берегу реки и негустой смешанный лес; 3) тропа на месте старой грунтовой дороги выводит на поле с большими кочками; 4) вначале – тропа на месте старой дороги, которая вблизи избы переходит в крепкую грунтовую дорогу;
5	5.07.2013	1) изба на реке Большой Березяк – мост через реку Большая Калагаза; 2) мост через реку Большая Калагаза – фонтан, река Малая Сатка;	1) 11.5 км; 2) 10.5 км; <i>Всего: 22</i>	1) 3 ч. 30 м.; 2) 3 ч. 20 м.;	1) укатанная грунтовая дорога, в том числе и на перевале через хребет Нургуш; 2) плотная и укатанная грунтовая дорога;

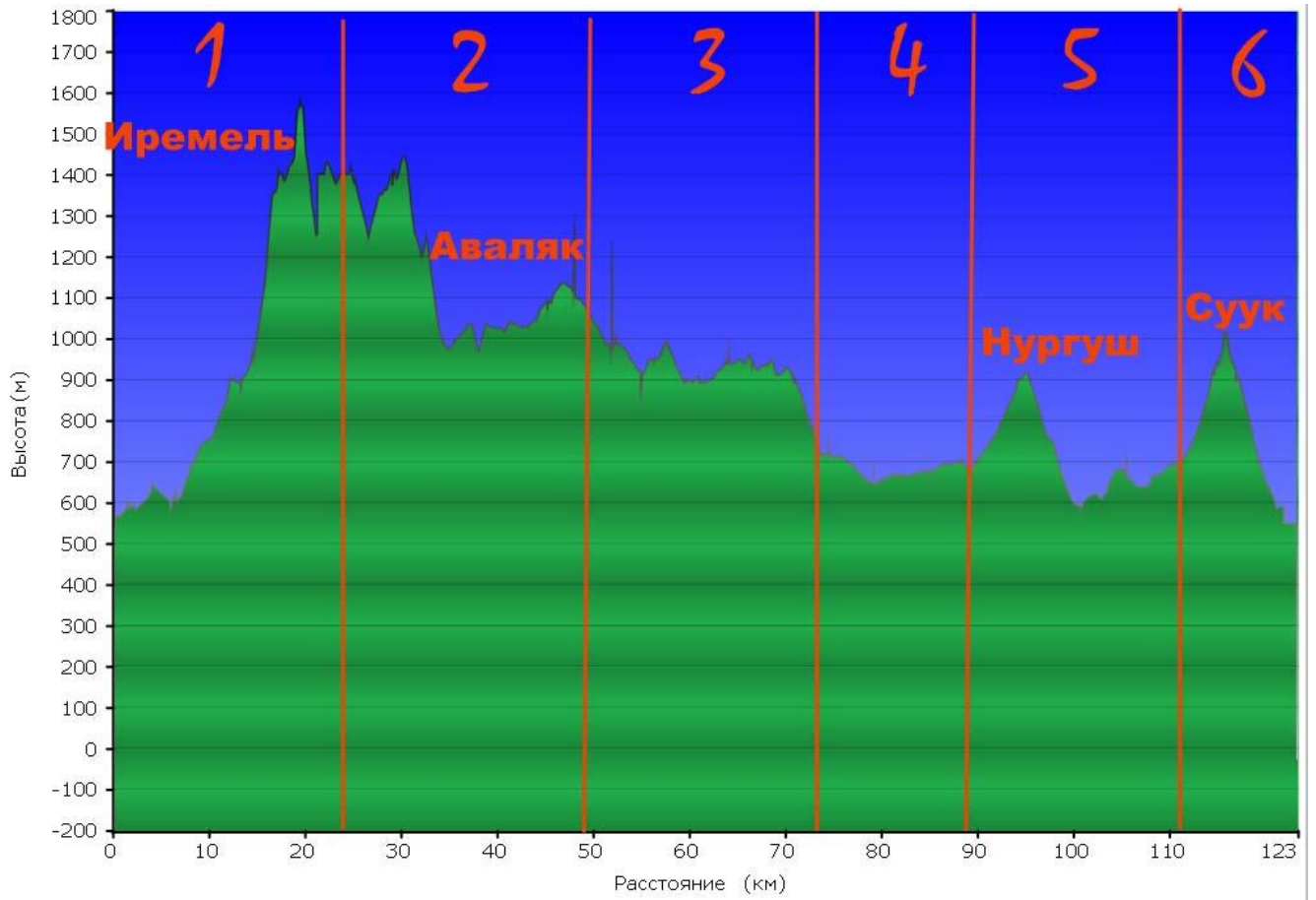
6	6.07.2013	1) река Малая Сатка – перевал хребта Большая Сука; 2) радиальный выход на хребет Большая Сука; 3) перевал хребта Большая Сука – Катавка.	1) 3.6 км; 2) 5 км; 3) 5 км. <i>Всего: 13.6</i>	1) 1 ч. 16 м.; 2) 2 часа; 3) 2 ч. 12 м.	1) каменная тропа, переходящая ближе к перевалу в грунтовую дорогу; 2) 600 метров между дорогой и выходом в безлесную зону, далее – слежавшийся курумник, покрытый различными наростами; 3) плотная утоптанная тропа вниз вплоть до поселка Катавка.
---	-----------	--	--	---	--

Точки движения

Пункт	Координаты, WGS-84	Комментарии
Тюлюк	N54 36.617 E58 46.447	Старт
Завтрак1	N54 36.155 E58 47.595	Недалеко от села Тюлюк, много палаток
Ларкино ущелье	N54 35.643 E58 49.639	Место расположения «Ларкиной мельницы»
Берёзовая аллея	N54 34.245 E58 49.362	На месте старых вырубок
Обед1	N54 33.279 E58 48.957	Обед и купание в «ванне» на реке Карагайка
«Золотая Баба»	N54 32.609 E58 47.843	Деревянная скульптура
Ночёвка1	N54 31.755 E58 49.078	На плато напротив горы Б. Иремель
Б.Иремель	N54 31.222 E58 50.534	Радиальный выход на вершину
Ручей	N54 30.731 E58 49.636	Ручей вблизи горы Б. Иремель
Обед2 Тыгын	N54 29.150 E58 50.660	Река Тыгын
Просека	N54 28.770 E58 52.625	Поворот на просеку с дороги, ведущей в село Байсакалово
Ночёвка2	N54 33.759 E58 58.475	Пересохший ручей, цедили воду
Завтрак3	N54 34.739 E58 57.412	Завтрак на реке Тюлюк
Обед3	N54 36.419 E58 58.205	Чистый ручей, неподалёку (далее по тропе) находится брошенный вагончик
Скалы в лесу	N54 38.361 E58 58.670	Затерянную тропу нужно искать между скал в низине; недалеко – гора Бияцкие Шишки
Ночёвка3	N54 40.495 E58 59.541	Ночь у большой и грязной грунтовой дороги, воды не нашли, использовали взятые с собой запасы
Завтрак4	N54 40.106 E58 56.185	Река Березяк, можно помыться и искупаться, но воды не много
Обед4	N54 41.322 E58 59.105	Мостов, обозначенных на карте, не нашли
Ночь4_Изба	N54 42.466 E59 00.531	Ночёвка около бани на реке Большой Березяк, здесь начало хороших дорог
Нургуш	N54 45.468 E59 01.677	Дорога вывела на перевал через хребет Нургуш
Обед5	N54 47.812 E58 59.246	Река Большая Калагаза, разваливающийся мост
Поворот на фонтан	N54 50.159 E58 59.874	На длинном спуске в Сибирку поворот с табличкой и указателями
Фонтан	N54 50.538 E58 55.319	Рядом можно легко найти место стоянки, но лучшие стоянки чуть далее
Ночёвка5	N54 50.558 E58 55.133	Отличная стоянка на реке Малая Сатка, есть «каменные ванны» для мытья
Обед6_хребет Суук	N54 51.069 E58 52.600	Сходили на хребет Большая Сука (Суук): отличные виды, видели зайца
Катавка	N54 52.266 E58 49.051	Финиш



Высотный график



Техническое описание прохождения маршрута

(Время указано местное (московское + 2 часа). Координаты – в системе WGS-84.)

1 день. 1 июля.

Поезд задержался. За одну станцию до *Вязовой* мы сидели практически «на рюкзаках» целый час. Но таксисты подождали. Узнали, что в нашем поезде кому-то оказывали помощь.

В 8:30 были в *Тюлюке*. Прошли от посёлка немного, там остановились на завтрак. Популярное место, много палаток. С дровами здесь проблема, так как они мокрые после дождя и их мало. Пришлось готовить на горелке. Казаки собирают деньги за возможность здесь ставить лагерь. К нам подходили, но мы сказали, что только завтракаем. Поэтому с нас плату требовать не стали.

После завтрака сходили на Ларкино ущелье. 2.5 км вверх по реке *Тюлюк* – 2.5 км обратно. Дорога к нему находится на правом (орографически) берегу реки *Тюлюк*, и чтобы на неё попасть – нужно перейти реку по мосту. Координаты расположения «*Ларкиной мельницы*» – N54 35.643 E58 49.639.

В 11:00 вышли на основной маршрут. Движение по дороге и по указателям на Б.Иремель (в частности, там, где дорога разветвлялась у указателя на две – повернули на юго-восток по указателю на *Б.Иремель* (N54 34.462 E58 48.765)). Там, где на карте дорога делает изгиб – преобладает берёзовый лес (N54 34.245 E58 49.362), который «вырос здесь на месте лесоразработок, ведшихся в 70-х годах XX века. А по этой дороге лес вывозили, поэтому она как бы проходит по границам бывших лесных квадратов (делянок)» ([По тропам Южного Урала](#)).

Пришли на поляну-границу с Башкирией в половину второго. Заборчик и плакат о природном парке «Иремель» абсолютно точно делит лес на лиственную и хвойную зоны. На Урале достаточно распространены прямые и четкие границы между лесами разных типов. Дело в том, что на месте старых лесоразработок, где хвойный лес вырублен – вырос лиственный.

У окончания дороги начинается тропа. Недалеко от входа в Башкирию встретили служащего лесника, который регистрирует группы и берёт деньги (сказал: «допустим, 20р. с человека»). Сделали обед на реке *Карагайке* неподалёку (N54 33.279 E58 48.957). Там есть «ванна», можно искупаться. Чтобы пройти на «Золотую Бабу» – надо, перейдя через *Карагайку*, идти вперёд на юго-запад (там ещё на одном из деревьев есть указатель «ЖР»), а не вдоль речки налево по ходу (юго-восток). Повернуть налево можно и сразу после «поста егеря». По всей видимости – это выход на так называемую «верхнюю тропу», а мы пошли по «нижней». Далее видели пару больших лиственниц, шли по тропе среди лесных полей с сочной травой. В конце полей есть отворот на «Золотую Бабу» (N54 32.609 E58 47.843). Далее – налево. Вскоре начинается крутой подъём, лес становится более редким с преобладанием хвойных пород, большая трава постепенно исчезает. Даже появляется ощущение горного похода. Забег по крутой тропе длится до выхода на плато, которое тоже не сразу равнина (через несколько десятков метров небольшой подъёмчик на гору курумника, вперемежку с травой). Плато представляет собой обширное поле с редкими растениями, камнями и небольшими скалами: нечто среднее между гольцовой зоной и альпийскими лугами.

Остановились у небольшой скалы напротив *Б.Иремеля* и налегке сбегали на вершину. Подъём на самую *вершину Кабан* представляет собой своеобразный «каменный стог», который виден издалека. Перед «стогом» проходит тропа от седла *Иремеля* в сторону *Николаевки*.

После посещения вершины сходили за водой. Так как на самом плато воды нет, то нужно спуститься по тропинке либо на северо-северо-восток (к притоку *Карагайки*, около 3-4 км от предвершинного взлёта), либо на юг (от предвершинного взлёта – километр) (ручей: N54 30.731 E58 49.636). Тропа находится прямо перед подъёмом на *Б. Иремель*.

Дров вблизи стоянки не найти, но мы использовали для приготовления еды кем-то заготовленные у скалы. Легли в 01:15. Координаты ночёвки: N54 31.755 E58 49.078.

Итого: 24 км (считая радиалки), 12 – под рюкзаком.

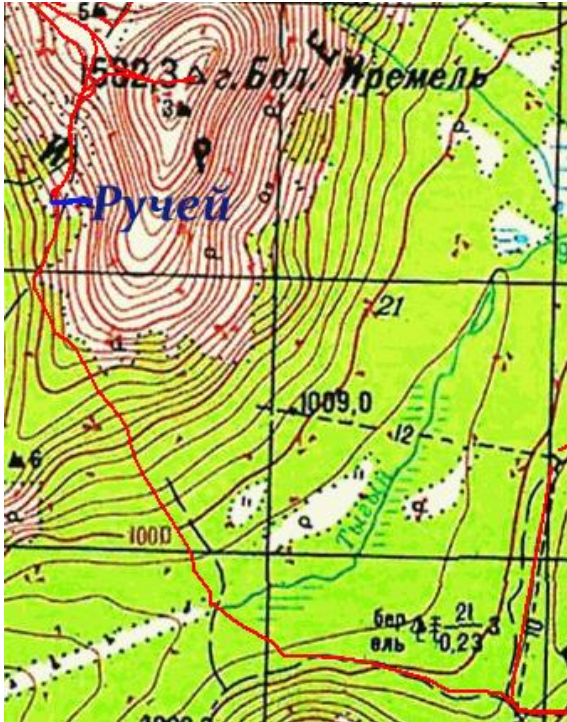
2 день. 2 июля.

Встали в 9:30, дежурные – в 9:00.

Вышли в 11:00.

Для продолжения маршрута до **реки Тыгын** удобнее всего выйти на тропу перед подъёмом на вершину. Направо тропа идёт в сторону деревни Николаевка. Если пойти налево (на северо-северо-восток) – встречается поворот снова налево (в сторону *Тюлюка*), а далее тропа делится ещё на две (вперёд и влево), но их основное направление – северо-восток. То есть, это дорога на седловину.

Спустились к ручью по тропе в деревню *Николаевку*. Через 600 метров после ручья взяли азимут на тропу до *Тыгына*.



Вышли почти на начало тропы, обозначенной на карте. Как и ранее – вокруг густой лес. К 14:00 тропа вывела в то место *Тыгына*, где река начинает уходить под курумник. Здесь остановились на обед, предчувствуя дальнейшее отсутствие воды и удобного места. Дрова на стоянке были. По-видимому, здесь нередко останавливаются туристы.

Взяли воды с собой (накипятили) и вышли в 16:30. Тропа болотистая, её направление левее, чем показывал ГПС и карта, выводит на дорогу вдоль **хребта Аваляк**. Здесь недалеко находится оборудованное место для отдыха (N54 28.951 E58 51.322): столики, скамейки, кострище, но источников воды вблизи не заметили. Далее по дороге (хорошая дорога) пробежали мимо просеки 800 метров. Вернулись к повороту (N54 28.790 E58 52.655). По просеке и вдоль неё тропы почти нет, но есть много травы. С трудом нашли очертания стёжки после поворота с просеки, хотя местами читались две колеи. Приходилось «азимутать» и продираться сквозь чащу южноуральского леса. Особенно в конце, перед выходом на дорогу (N54 31.364 E58 55.700). Дорога ведёт на *Б. Иремель*. Идём по ней и сворачиваем направо примерно через 500 метров. Быстро дошли 6 км до стоянки, время – 23:10. Но воду пришлось черпать за камнем и цедить. В 2.5 километрах от нас была река, но было решено дойти до неё на завтрак, причина такого решения – утомительный жаркий день, проведённый половину времени в лесу без тропы.

Итого: 23.6 км.

3 день. 3 июля.

Встали в 8:30. Вышли через час. Пошли к *реке Тюлюк* (там, где на карте «бр.»). Дорога проходит через внезапно появившуюся каменную реку. **Каменные реки** – одна из отличительных особенностей Южного Урала, поражают своей внезапностью появления и особой красотой. Оказалось, что «бр.» на *реке Тюлюк* – это разлив среди камней. Там – завтрак (N54 34.739 E58 57.412).

Далее – по дороге к хребту *Ягодный*. Дорога, нарисованная на карте, часто превращается в тропу с травой. Пришлось пройти на северо-запад 3.5 километра, прежде чем повернуть на северо-восток, чтобы не сворачивать с более-менее видимой тропы. Нашли разворот (N54 35.881 E58 54.622), идём по дороге(тропе с травой) далее, периодически пугая стаи куропаток. Внезапно обнаруживаем ручей с вкусной водой (N54 36.419 E58 58.205) на последнем переходе перед запланированным обедом. Обед в 15:30. В конце обеда пошёл дождь, который мы переждали под тентом.

Сразу после места обеда – справа по ходу – старый домик-вагончик.

Когда нашли дорогу «со столбом 78»(ключевая развилка влево на северо-северо-запад через два километра после вагончика) (N54 37.478 E58 59.198), началось веселье. Дорога то теряется, то появляется снова (дорога – это две заросшие колеи). В районе обозначенной на карте возвышенности повстречали скалы. Упёрлись в них и обошли справа. После отметки «1010.1» долго шли по большой траве. Потом снова нашли заросшие колеи. Дорога ушла на С-В, вопреки карте, к притоку *реки Березяк*. Мы шли по ней, в надежде найти воду. Но неожиданно попали на глинистую дорогу. Было поздно: около 23:00. Встали у дороги, не найдя воду. (N54 40.495 E58 59.541)

Итого: 23 км.

4 день. 4 июля.

Подъём в 8:00. Согрели чай. Направились к *реке Березяк*. Не заметили (или его нет) поворот к «мостам» на север. Оказалось, что это произошло к лучшему: позже мостов на той стороне не нашёл (во время обеда). Завтракали у ещё одного псевдомоста, помылись. Завтрак и водные процедуры – с 10:00 до 14:00. Перешли речку по камням. Прошли 3 км. вдоль реки. Она в этих местах живописна среди камней. Потом выдвинулись в сторону дороги. Дорога – опять заросшие колеи. В 16:30 после большого поля завернули на обед (N54 41.322 E58 59.105). Поискали мосты, но безуспешно. В речке заметили рыбу, похожую на форель.

После обеда долго шли по дороге к «избе», встречая ручьи. Недалеко от финиша дорога заметно улучшилась. Около «избы» есть баня, столик. Однако, следы местных «алкотуров» хорошо видны именно в бане, поэтому мыться мы не стали, и разжигать печь в бане тоже. Стоянка у реки получилась! Хотя с дровами – проблема. Дрова брали у бани. (N54 42.466 E59 00.531)

Итого: 14.8 км.

5 день. 5 июля.

Встали рано (6:30). Быстро дошли до перевала через хребет *Нургуш*. Дорога становилась лучше и лучше. На спуске – очередная каменная река! После обеда (река *Б. Калагаза*) дорога стала заметно лучше! Прошли *Олимпийев Кордон*. Он представляет собой домики у дороги вблизи реки-притока *Б. Калагазы*. Лесников не встречали. Похоже, здесь останавливаются туристы-автомобилисты. Перед поворотом на **фонтан** влево уходит лесная дорога. Надо пройти под гору вниз дальше – здесь настоящий поворот на фонтан (с указателями) (N54 50.159 E58 59.874). Сам фонтан стал для всех приятным холодным душем на жаре.

Встали на ночь на *М. Калагазе* в 500 метрах по дороге от фонтана. Лучшая стоянка по мнению многих! В речке можно помыться, дрова есть, места для костров, насекомых нет.

Итого: 22 км.

6 день. 6 июля.

Утром на стоянке также очень приятный микроклимат. Встали в 7:00 (дежурные в 6:10). Дорога на хребет **Большая Сука** – натопанная крепкая тропа, но видна вторая колея для машин (тропа иногда раздваивается). По мере приближения к перевалу начинают появляться виды хребтов. Был момент, когда встретилась развилка. Посмотрев карту, выбрали правую. Через переход вышли на перевал. Это поле небольшого размера, которое продолжается лесом. Справа и слева виден хребет. Сходили налегке направо (на север) на *Б. Суку* (направо хребет более пологий). Виды простираются во все стороны, хорошо просматривается трасса. Чтобы попасть наверх, нужно пройти примерно 600 метров по лесу. В лесу около каменной реки наступил на зайчишку. ☺.

Пообедали на перевале.

Тропа вниз, в *Катавку* ещё лучше. Через 1.5 часа неспешной ходьбы были у посёлка.

Итого: 13.6 км, а также 5 км – выход на хребет.

Выводы и рекомендации

- Реки в районе похода в большинстве мелкие (иногда очень мелкие), и их можно переходить за редкими исключениями (например, река Березяк в месте нашего на ней обеда местами разливается)
- Вопреки некоторым стереотипам, комаров в этих местах в июле очень мало, но иногда нужно спасаться от слепней. Клещей не встречали.
- Дороги могут периодически «исчезать» (это не касается мест непосредственно между Тюлюком и Иремелем, а также после хребта Нургуш по нашему маршруту).
- В некоторых местах (в жаркое время года) могут быть проблемы с источниками воды.
- Часть путешествия проходило в Природном парке Иремель, но в финансовом плане и при подготовке это не создает проблем.
- Из-за «дикости» района хребтов Аваляк, Ягодный, нужно быть готовым к передвижению по лесу и учитывать это при расчёте времени прохождения маршрутов. В качестве альтернативы можно обойти этот район. Можно предложить маршрут: Тюлюк–Большой Иремель–Малый Иремель–Тюлюк–река Березяк–изба/баня на реке Большой Березяк– и далее по нашему маршруту, либо по хребту Нургуш в сторону озера Зюраткуль.
- Район путешествия довольно безопасен, также обладает своей особой неповторимостью и красотой и его стоит посетить!

Контакты

Такси ст. Вязовая:
+79193500269 - основной
+79617944218

Горный приют «Иремель»:
+79227476924, <http://www.iremел.net/>

"Роза Ветров Башкортостан":
тел. в Уфе 8(347)282-47-22, 223-73-26

Источники информации

Название	Источник
Поход Иремель-Нургуш 1-7.08.2009, Мультиспортивный клуб «Радио Чегет» (г. Краснодар)	http://www.caucasia.ru/site/art?id=86
Отчет о пешем туристском походе второй категории сложности по Южному Уралу, Клуб туристов УГТУ-УПИ "Романтик"	http://www.tourism.ru/docs/report/foot/1/47/525/
Наш Урал	http://nashural.ru/index.htm
Клуб " ГОРА ИРЕМЕЛЬ", Информация о турбазе «Иремель», турагенстве "Роза Ветров Башкортостан"	http://vk.com/club5985943
Турагенство "Роза Ветров Башкортостан"	www.rozavetrov.ru/
Сайт турбазы «Иремель»	http://www.iremел.net/
По тропам Южного Урала. Путеводитель вольного странника.	http://www.southural.ru/region/208.html

Фотографии

Ларкино Ущелье



Тюлюк



Граница с Башкирией



«Каменная ванна»



Деревянная Баба



Путь к Большому Ирмелю



На плато Большого Ирмеля



На вершине «Кабан» (Б.Иремель)



Одна из лучших дорог хребта Аваляк



Каменная река



Потерявшаяся тропа



Поле вблизи реки Березяк



Переход реки



Фонтан



Перевал через хребет Большая Сука



Заяц



Хребет Большая Сука



Близ Катавки

